

Rapport d'activité 2021



**RECRUTEMENT
ENTREPRISES**



**ALLER
VERS**



ACCOMPAGNEMENT



**FORMATIONS
COMPÉTENCES**



**ACHATS
RESPONSABLES**



Sommaire

Édito	3
Territoire d'intervention	4
Organigramme	6
Notre mission	10
Accéder aux opportunités d'emploi local	12
Favoriser les Achats Responsables	22
Inclusiv'Essonne	26
Agir pour la levée des freins à l'emploi	29
Former, adapter les compétences	50
Accueillir et accompagner	61
Repérer et Orienter	71
Soutenir, innover et gérer grâce au Fonds Social Européen	74

Édito

Retour sur l'année 2021

2021, encore une année impactée par la crise COVID mais surtout une année de transition inscrivant pleinement les actions de la Maison de l'Emploi de l'Insertion et la Formation Paris-Saclay au service des entreprises et des habitants du territoire.

La MEIF Paris-Saclay, en tant que plateforme partenariale d'ingénierie et lieu-ressource au service de l'Emploi local, apporte des solutions efficaces en s'adaptant constamment pour répondre au mieux aux besoins dans un contexte sociétal qui évolue.

L'année dernière, nous nous sommes engagés à faciliter davantage la rencontre fructueuse entre employeurs et employés. Nos actions et nos résultats démontrent que nous avons su collectivement atteindre cet objectif et nous continuerons à progresser ensemble dans les années à venir.

MERCI à l'ensemble des partenaires mobilisés pour leur engagement à nos côtés et également un GRAND MERCI à l'ensemble de l'équipe pour son professionnalisme et son implication au quotidien.

Nicolas SAMSOEN

*Président de la MEIF Paris-Saclay
Maire de MASSY
Vice-Président Politique de la Ville
Communauté Paris-Saclay*





41 Communes *pour accueillir le public*





Siège MEIF Paris-Saclay

i 15 avenue de Norvège - 91 140 Villebon-sur-Yvette

☎ 01 69 29 00 11



Antenne des Ulis

Accueille les habitants des communes : Saclay, Villiers-le-Bâcle, Saint-Aubin, Gif-sur-Yvette, Bures-sur-Yvette, Gometz-le-Châtel, Orsay, Villebon-sur-Yvette, Marcoussis, Les Ulis.

i 1, rue de l'Aube - 91940 Les Ulis **☎** 01 69 29 88 80



Antenne de Massy

Accueille les habitants des communes : Massy, Verrières-le-Buisson, Palaiseau, Igny, Vauhallan.

i 10 Avenue du Noyer Lambert - 91300 Massy **☎** 01 60 13 72 76



Antenne de Chilly-Mazarin

Accueille les habitants des communes : Chilly-Mazarin, Wissous, Champlan, Saulx-les-Chartreux, Villebon-sur-Yvette.

i 21 rue François Mouthon - 91380 Chilly-Mazarin **☎** 01 69 74 24 80



Antenne de Longjumeau

Accueille les habitants des communes : Longjumeau, Ballainvilliers, Epinay-sur-orge, La-Ville-du-Bois, Montlhéry, Linas, Nozay, Villejust.

i 156, rue du Pdt F. Mitterrand - 91160 Longjumeau **☎** 01 69 85 54 74



Antenne de Briis-sous-Forges

Accueille les habitants des communes : Gometz-La-Ville, Janvry, Fontenay-Les-Briis, Courson Monteloup, Saint-Maurice Montcouronne, Vaugrigneuse, Angervilliers, Forges-Les-Bains, Briis-sous-Forges, Limours, Pecqueuse, Boullay-Les-Troux, Les Molières.

i 615 rue Fontaine de Ville - 91 640 Briis-sous-Forges

☎ 01 64 90 80 81



Organigramme

● Direction



Myriam LAHROUR-BA
Directrice



Sonia LASSIAZ
Directrice Adjointe

● Pôle Gestion



Sophie MOUTIERS
Gestionnaire Administrative
et Financière



Claire CARSON
Gestionnaire FSE



Khadija GRIMAJ
Gestionnaire Administrative
et RH



Chloé ROUX
Chargée de Communication

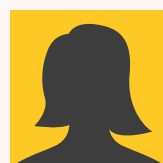
● Accueil antennes



Zahra Lila IOULAIN
Accueil Antenne Les Ulis



Rose-Marie VARONE
Accueil Antenne Massy



Takhi DRAME
Accueil Antenne
Chilly-Mazarin

● Pôle Médiation/Accompagnement



Éric GERMANY
Responsable du Pôle



Liliane HELLIER
Assistante Administrative

*Après 9 années
d'implication au sein
de l'association, Liliane
part vers de nouvelles
aventures !!
Bonne retraite bien
méritée.*

Kenavo !



Sabine FETEIRA
Assistante Administrative
Accueil Antenne Longjumeau



Yannick N'LANDU
Manager de l'équipe
des Médiateurs Insertion



Nordine BOUHI
Chargé de projets Médiation



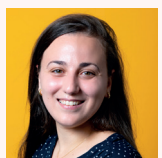
Farida AMLOU
Médiatrice Insertion



Yanick MFUTILA MALANDIL
Médiateur Insertion



Nawal NAUDIN
Médiatrice Insertion



Raja CHERIF
Référente Insertion Massy



Chekou DIABY
Réfèrent Insertion Massy



Wally DOUKANSSY
Réfèrent Insertion Massy



Damien MAILLEUX
Réfèrent Insertion Massy



Aboubacar SAKANOKO
Réfèrent Insertion Massy

● Conseiller.es en Insertion Professionnelle



Lenaïck AMARA
Coordinatrice du Réseau - Conseillère



Christine BROSSARD
Conseillère



Françoise DESJOURS
Conseillère



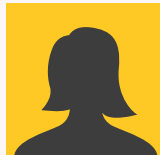
Mack ELOKO
Conseiller



Sabrina FEDDAL
Conseillère



Alain FRESQUET
Conseiller



Sybille LAUCH
Conseillère



Marie LEROY
Conseillère



Faustin MOUZEMBO
Conseiller



Nina PINHEIRO
Conseillère



Marina GAMBERINI
Conseillère CCPL



Sophie JUSTE
Conseillère CCPL

● Conseilleres thématiques



Agnès DELHORBE
Job Coach



Corinne GUIDY
Référente Handicap



Asmat RAFION
Conseillère

● Pôle Programmation PLIE



Inès GAROUSTE
Responsable du Pôle



Lucile CHEVRON
Chargée de mission
Remobilisation



David DENISOT
Chargé de mission
Numérique



Nadine SALEM
Réfèrente Numérique



Nathalie WIRT
Chargée de mission
Linguistique

● Pôle Achat Socialement Responsable



Marine MAQUIN
Responsable du Pôle



Delphine DESERT
Facilitatrice



Samia NIFA
Facilitatrice

● Pôle Entreprises



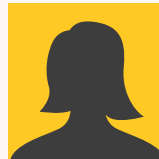
Ingrid DEKKAR
Responsable du Pôle



Catherine BELIN
Chargée de projet
Relations Entreprises
Antenne Chilly-Mazarin



Géraldine BUSTI
Chargée de projet
Relations Entreprises
Antenne Les Ulis



Émilie KHOUNLIVONG
Chargée de projet
Relations Entreprises
Antenne Chilly-Mazarin



Julie SALLE
Chargée de projet
Relations Entreprises
Antenne Longjumeau

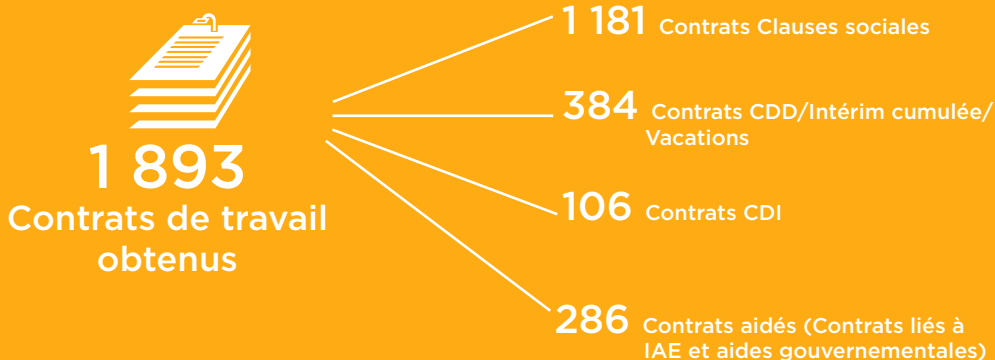
Notre Mission

L'association **M**aison de l'**E**mplacement de l'**I**nsertion et de la **F**ormation Paris-Saclay agit pour les personnes en recherche d'emploi du Territoire de la Communauté Paris Saclay (CPS) et de la Communauté de Communes du Pays de Limours (CCPL).

Sur la base d'un diagnostic partagé par l'ensemble des parties prenantes, l'association contribue à la coordination et la mise en place d'un plan d'actions et de dispositifs favorisant l'accès à l'emploi des habitants du territoire :

1. Mettre en œuvre une mission renforcée de **repérage des publics, d'accueil, d'orientation des habitants du territoire sur le champ de l'emploi et de l'insertion**
2. **Proposer un accompagnement renforcé et individualisé** aux demandeurs d'emploi les plus éloignés du marché de l'emploi
3. **Expérimenter toute forme d'accompagnement innovante** favorisant l'insertion socio-professionnelle durable des personnes (Dispositif PLIE)
4. **Agir en synergie** avec les Services de Développement Économique et Politique de la Ville des intercommunalités, les partenaires du Service Public de l'Emploi
5. **Agir avec le réseau économique local**, les représentants d'entreprises, les fédérations et les employeurs
6. **Animer et piloter le Plan Local pour l'Insertion et l'Emploi Nord-Ouest 91**

Chiffres Clés MEIF Paris-Saclay



Chiffres Clés MEIF Paris-Saclay



3 480
Participants

326
Parcours Médiation
dont 265 Jeunes

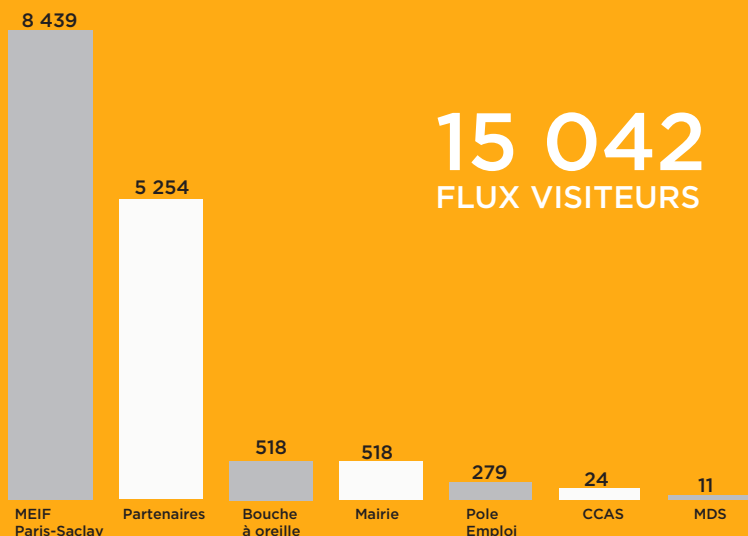
775
Participants
Clauses sociales

1 724
Accompagnements
PLIE

403
Inscriptions en «Association»
(CEP ou Orientation
vers partenaires)

252
Visiteurs événements
Journée BTP - Rencontres
Handicap & Emploi Paris-Saclay

Liste des flux par vecteur sur les 4 antennes emploi





ACCÉDER AUX OPPORTUNITÉS D' EMPLOI LOCAL

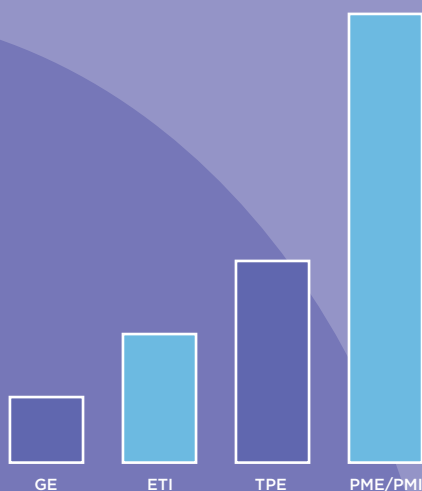


Chiffres Clés

Le Pôle Relation Entreprises a un rôle d'accompagnement des entreprises pour répondre à leurs besoins de recrutement.

Développement d'un réseau d'Entreprises / Employeurs locaux qui recrutent localement :

- **387** entreprises dans le réseau
- **2 196** Offres déposées
- **55** jobs datings réalisés
- **20** ateliers de promotion métiers



GE : Grandes entreprises + de 5 000 salariés

ETI : Entreprises de taille intermédiaire de 250 à 4 999 salariés

TPE : Très petites entreprises moins de 10 salariés

PME/PMI : Petites et Moyennes entreprises Petites et Moyennes industries de 11 à 249 salariés

Actions phares

● Promotion de la plateforme Local Emploi

Statistiques local Emploi :

- **85 456** Mises en relation
- **4 707** Comptes candidats
- **387** Comptes recruteurs
- **3 445** Recherches de CV
- **2 196** Offres déposées
- **2 243** Candidatures reçues
- **42 918** Visites



De 2020 à 2021, 2 fois plus de comptes recruteurs créés

● Organisation et mise en place d'événements :

- **55 sessions** de recrutement en collectif
- **Des ateliers** sur les thèmes des techniques de recherche d'emploi
- **Des informations collectives** pour la promotion des filières et des métiers

● **Participation à l'animation d'un réseau de professionnels** pour favoriser la lisibilité de l'offre d'accompagnement des entreprises. Mise en place d'actions prospectives permettant d'améliorer la lisibilité des opportunités d'emploi sur le territoire pour le public visé.

▮▮ *Nous sommes une entreprise de services à la personne implantée à Longjumeau depuis l'été 2021. Nous avons rapidement sollicité la MEIF Paris-Saclay car nos besoins en recrutement sont réguliers et importants.*

Julie SALLE, chargée de Relation Entreprise du Service d'appui au recrutement, nous a régulièrement proposé de participer à des jobs dating organisés par la MEIF Paris-Saclay et nous fait suivre régulièrement des C.V pour nos offres d'emploi. Nous sommes satisfaits des relations que nous entretenons avec notre interlocutrice. ▮▮



Julien DAUL
Directeur d'agence



▮▮ *Après une rencontre avec Catherine BELIN, présentant notre Groupe et nos projets de formation, nous avons décidé de mettre en place une information collective avec le soutien de la MEIF Paris-Saclay.*

Cette première expérience de collaboration a été fructueuse, puisque nous avons recruté un jeune en contrat d'apprentissage et celui-ci a obtenu son diplôme (Technicien de Montage de cuisine / Chauffeur PL / CACES Grue camion) avec succès... le meilleur reste à venir. ▮▮

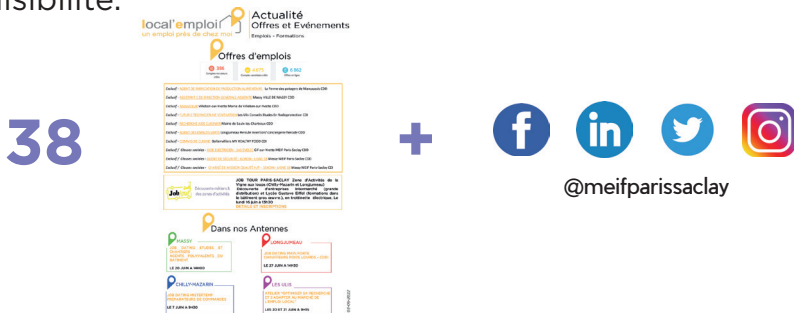


Marie LABARRE
Responsable des Ressources Humaines



1. Création d'un outil de communication "Actu hebdo".

Celui-ci centralise les actions emploi (jobs dating et informations collectives sur les différentes antennes) et les offres d'emploi exclusives diffusées auprès de différents partenaires. Notre objectif : améliorer la lisibilité.



2. Organisation de temps de réunions entre professionnels

Actualités de la MEIF Paris-Saclay.



De mai à décembre 2021, en moyenne 6 personnes présentes dont les structures de l'E2C, Etudes et chantiers, Essonne Mobilités, La Cimade...

● Développement de partenariats avec les entreprises sur des thématiques RH/ RSE pour la valorisation de filières sectorielles métiers.

● Déploiement de la Plateforme Territoriale d'appui aux transitions professionnelles

Projet TRANSCO avec le service Développement Économique de l'Agglomération Paris-Saclay, en partenariat avec Orly International et l'EPT 12 Grand Orly Seine Bièvre :

- Suivi entreprises : 149 rendez-vous
- 18 Animations des «Mercredis de l'évolution pro»
- 2 Présentations lors de la «Paris-Saclay Connexion» (environ 40 à 50 entreprises)
- Emailing auprès des adhérents du réseau CPME 91

● Plateforme SAP 91



Objectif : Partenariat avec la Plateforme SAP91, pour mener au sein des antennes des réunions d'informations collectives, des modules d'orientation dans les services de l'aide à la personne et des entretiens individuels.

Sur les 265 personnes orientées sur la Plateforme SAP91, 65 personnes résident sur le Territoire Nord-Ouest et 40 personnes ont été positionnées par la MEIF Paris-Saclay.

Sur ces 40 personnes, 15 personnes sont entrées dans le parcours, suite au 1^{er} RDV.

● Université Paris-Saclay



Objectif :

Démarche partenariale avec L'Université Paris-Saclay pour favoriser le recrutement des étudiants sur des Jobs d'appoints, dans un contexte de crise sanitaire et d'augmentation de la précarité.

25 offres d'emploi sur Local'emploi préselectionnées et négociées avec les entreprises pour diffusion sur la plateforme Jobteaser qui comptabilisent 397 vues par les étudiants.

● DuoDay 2021

Objectif :

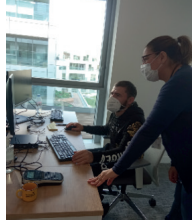
Durant une journée, une personne en situation de handicap compose un duo avec un collaborateur d'une entreprise pour une immersion dans son quotidien professionnel.





3
Participants

Ont effectué un stage d'une journée à la crèche «Calins Matins» de Villejust, au conservatoire de Verrières-le-Buisson et à la Communauté Paris-Saclay.



● Les Rendez-vous pour l'Insertion et l'Emploi 2021

Co-organisation avec le Conseil Départemental de l'Essonne et les partenaires du Service Public de l'emploi d'un forum de l'emploi local. Événement à destination d'un public principalement jeunes et au RSA.

Au sein des antennes de la MEIF Paris-Saclay :

- Présentation du dispositif des clauses d'insertion sociale et des offres
- Présentation des formations par l'AFPA
- Présentation du dispositif HAN'PARKOUR Emploi
- Sessions de recrutement avec les entreprises partenaires de la MEIF Paris-Saclay



27
Participants



7
Embauches

● Les rendez-vous pour l'Emploi d'Orly Paris

Objectif : Participer à l'organisation avec le Partenaire Orly International du forum "Les Rendez-vous pour l'Emploi d'Orly Paris" le 14 octobre 2021.

Positionner les participants et organiser des temps de rencontres en distanciel sur les entretiens de recrutement sur des actions emploi ou formation au sein des antennes de Longjumeau et des Ulis.

De nombreux secteurs métiers et formations : aéroportuaire, vente, administratif, services à la personne, restauration, logistique.

 **30**
Participants

 **6**
Candidats retenus

● JOB TOUR

Objectifs

Action qui porte sur 2 axes :

- L'expérimentation d'un moyen de déplacement de la mobilité douce : initiation à la trottinette électrique & la découverte multi-métiers des zones et des parcs d'activités

- Organisation de visites au sein des entreprises partenaires.



Public cible : Tout public

Bilan quantitatif :

- **Durée** : 4 journées - 1 h d'initiation théorique et pratique de la trottinette & un tour de 2h30 avec des points d'étapes de visites en entreprises.

- **4 Lieux** : Zones d'activités de Courtabœuf - Plateau de Saclay - Les Glaises à Palaiseau - Massy-Europe.



43
Participants



18
Entreprises
Visitées

J'ai vraiment apprécié votre événement, c'est-à-dire d'abord l'essai de la trottinette et ensuite la visite des différentes entreprises car ça m'a permis de connaître des domaines que je ne connaissais pas auparavant, merci beaucoup.

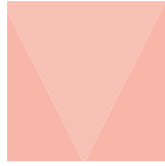
Nelly
Participante au JOB TOUR





Perspectives 2022

- Poursuivre le développement du service d'appui au recrutement local
- Accroître le nombre d'entreprises accompagnées sur le volet RH
- Développer les partenariats avec les branches professionnelles
- Organisation de temps forts Emploi
- Promotion de la plateforme Local emploi
- Animation du réseau d'entreprises partenaires



FAVORISER LES ACHATS RESPONSABLES



Chiffres Clés



392 391
heures
réalisées



775
Participants

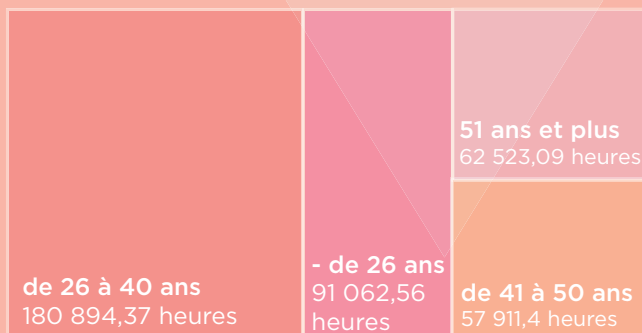


125
Marchés

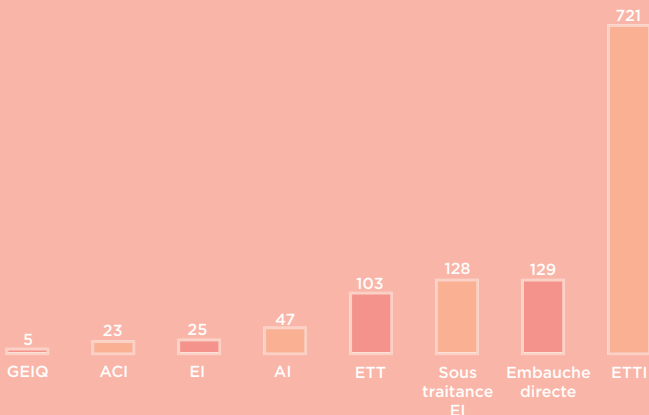


1181
contrats

Tranche d'âge des participants (âge à l'entrée)



Nombre de contrats par modalité



▼▼ Maître d'ouvrage du Grand Paris Express (GPE), **la Société du Grand Paris** a signé une convention pour le développement de l'emploi avec la Communauté d'agglomération Paris-Saclay pour accompagner les **retombées économiques et sociales** du 1^{er} tronçon de la **ligne 18**. L'objectif de ces conventions (11 déjà signées sur l'ensemble du futur réseau de transport) est de favoriser l'accès aux emplois et la participation des PME du territoire dans la construction du GPE. La MEIF Paris-saclay accompagne remarquablement depuis 2020 les titulaires de nos marchés de travaux préparatoires et de génie civil et prochainement de systèmes de transport et d'aménagement des gares. Au total, ce sont déjà **124 077 heures d'insertion réalisées** qui ont pu bénéficier à **205 personnes** éloignées de l'emploi et **11 structures de l'ESS mobilisées**. ▼▼



Yvonne NECKENIG BRAMON

Cheffe de projet développement de l'emploi et responsabilité sociale des entreprises à la SGP

▼▼ **Mon conseiller emploi Faustin Mouzembo** de la MEIF Paris-Saclay m'a proposé de participer à un Job dating organisé par **les facilitatrices** de la clause sociale. Suite à cette rencontre, j'ai pu intégrer l'entreprise LIVA en Décembre 2020 sur un premier poste de **liftier** dans le cadre de l'opération **Agroparistech**. Puis femme trafic dans le cadre du marché de la ligne 18. Durant mon accompagnement socioprofessionnel, ma conseillère m'a proposé le poste d'aide coffreuse pour la ligne 18. J'ai donc décidé de tenter ma chance dans un monde masculin. La clause sociale m'a permis de **découvrir trois métiers en très peu de temps**, et ainsi d'acquérir des compétences dans le secteur du BTP. Je remercie l'ensemble des acteurs. ▼▼

Annie
Participante

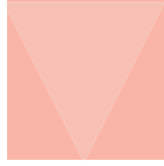
▮ Dans le cadre de la construction de la ligne 18, **VINCI construction** s'est tourné vers la **MEIF Paris-Saclay** pour pourvoir ses chantiers en « hommes et femmes trafic » issu(e)s de parcours d'insertion. L'Association Intermédiaire **DYNAMIQUE EMBAUCHE** et l'Entreprise d'Insertion **LIVA** ont uni leurs forces pour proposer à VINCI en moyenne **20 ETP mensuels durant 5 ans**. Ces parcours efficaces sont le fruit d'un travail de rapprochement et de contractualisation entre les 2 structures d'insertion et sous le contrôle de la **MEIF Paris-Saclay** qui a duré 3 mois et permis de mettre en lumière les facteurs de réussite du projet : connaissance mutuelle des équipes, volonté de réussite des 2 parties, logique de parcours pour les salariés, flexibilité et adaptation de part et d'autre.

Ensuite, une phase de test s'est effectuée durant 4 mois, avec **retours très satisfaisants des salariés et de tous les partenaires**. ▮

David BESSE
Directeur général de Dynamique Embauche

Perspectives 2022

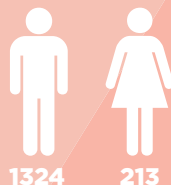
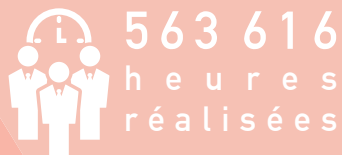
- Diversification des marchés clausés, des secteurs d'activités et des publics en lien avec les acheteurs du territoire
- Poursuite de la sécurisation et de l'augmentation des parcours durables en lien avec les partenaires de la clause, dont les structures de l'ESS et les prescripteurs emploi
- Fidélisation des entreprises et consolidation des partenariats avec les fédérations professionnelles et les organismes de formation



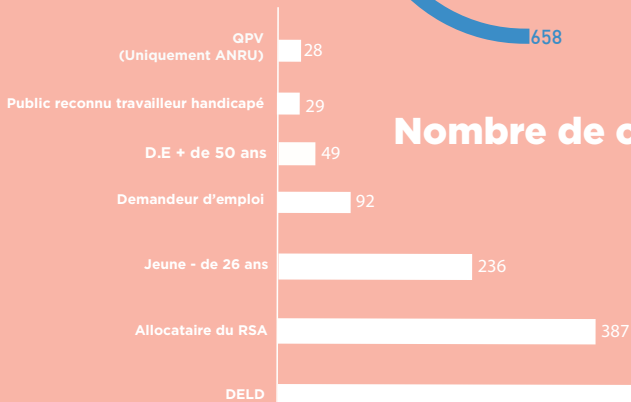
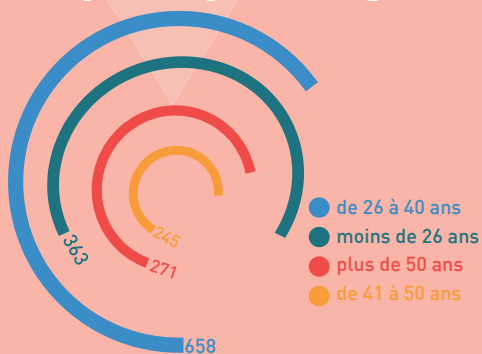
INCLUSIV'ESSONNE



Chiffres Clés sur l'Essonne



Tranche d'âge des participants (âge à l'entrée)



Nombre de contrats par modalité

Actions phares

- Actions de sourcing auprès de structures de l'ESS
- Développement d'actions de promotion des métiers du BTP in situ avec la semaine des découvertes des métiers du BTP en janvier 2021 sur le chantier des futurs laboratoires Servier
- Visites de chantier "Les itinéraires de l'emploi"
- Conférences experts sur les clauses sociales et environnementales en décembre 2021
- Organisation d'un forum formation/emploi au CFA de Brétigny le 23 novembre 2021
- Formation des structures de l'ESS à l'accès à la commande publique

Act'ESSonne et Inclusiv'Essonne se sont naturellement associés pour transformer la commande publique en levier d'accès à l'emploi au bénéfice des personnes en difficulté sociale et professionnelle.
Cette année, nous avons organisé diverses opérations de sourcing et rencontres entre acheteurs et structures d'insertion par l'activité économique. Nos objectifs ont été d'améliorer la connaissances entre acteurs, de témoigner des adéquations possibles entre exigences des acheteurs et compétences techniques des SIAE. C'est en poursuivant notre collaboration et en anticipant nos actions que nous arriverons à développer marchés réservés ou d'insertion et à diversifier les secteurs de recours à la clause sociale afin de proposer des parcours d'insertion qualitatifs.

Maud BROSSARD
Déléguée générale Act'Essonne

Perspectives 2022

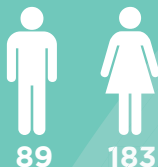
- Action de sensibilisation à l'Achat Responsable auprès des élus et des techniciens du bassin de l'emploi sud Essonne le 9 juin au Pôle d'Economie Social et Solidaire sud Essonne à Etampes en partenariat avec le GIP Maximilien, la CRESS IDF et Act'Essonne.
- Organisation d'une journée de l'achat responsable le 29 septembre 2022 à la CCI de l'Essonne
- Harmonisation de la saisie facilitateur et participation à l'observatoire régional des clauses sociales
- Renouvellement Charte Inclusiv Essonne 2022-2025
- Accompagnement d'un groupe de Donneurs d'Ordre à l'échelle essonnienne



AGIR POUR LA LEVÉE DES FREINS À L'EMPLOI



Chiffres Clés



392
étapes de parcours
réalisées



9
Actions spécifiques
complémentaires
au droit commun

Répartition des participants par âge

55 ans et plus

58

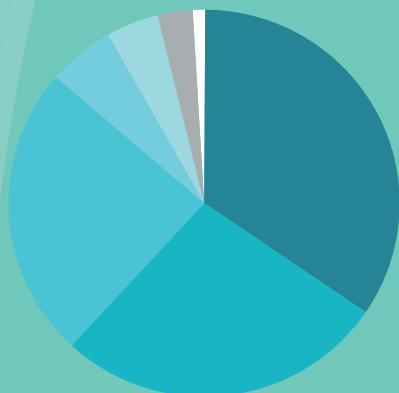
De 45 à 54 ans

82

De 25 à 44 ans

132

Répartition des participants par critères d'entrée dans le dispositif PLIE



93 Demandeurs d'emploi de longue durée + 1 an (DELD)

71 Demandeurs d'emploi de - 1 an

68 Bénéficiaires du RSA

14 Longue inactivité

13 Bas niveau de qualification

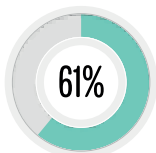
8 Travailleurs handicapés (RQTH déclarée)

2 Jeunes moins de 26 ans

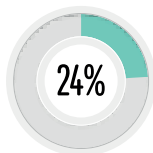
● Objectifs

- Remobiliser les publics **les plus éloignés de l'emploi, en situation de fragilité**
- **Utiliser des supports d'activités variés** pour favoriser la levée des freins périphériques (santé, mobilité, numérique)
- Reprendre **un rythme** après une longue période d'inactivité
- Renforcer la **confiance en soi**
- Identifier et valoriser les **compétences** professionnelles
- Diversifier **les choix** de voie professionnelle
- Développer **l'employabilité**
- Sensibiliser aux **codes** en entreprise
- Élaborer un **projet professionnel**
- (Re)découvrir le monde professionnel à travers des périodes d'**immersion** en entreprise

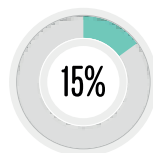
● Résultats



Reprises de parcours dynamiques



Sorties positives à l'emploi



Autres sorties

BOOSTEZ VOTRE RECHERCHE D'EMPLOI

33 sessions de 2 jours

188 participants dont 66% de femmes

Objectifs

- Apprendre les **codes** en entreprise
- Améliorer la **communication** non verbale
- S'exercer et réussir le pitch professionnel
- Obtenir des conseils en **image** pour se démarquer en entretien d'embauche

Résultats :



d'activation
de reprise de parcours

Partenaires



CEDEFI LIDEC
L'Institut Des Etudes Comptables

Lieux de réalisation

Les 4 antennes MEIF Paris-Saclay, la MFE Massy et l'Espace Massy Opéra, le CCAS de Chilly-Mazarin et la MDE d'Étampes

A.C.T.'EMPLOI

3 sessions de 3 mois

32 participants dont 77% de femmes

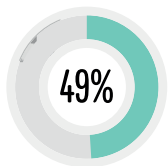
Objectifs

- Améliorer la **confiance** et l'**estime de soi** grâce à l'art thérapie, l'apprentissage et la pratique d'activités créatives
- Favoriser la **communication** et l'expression des émotions
- mieux appréhender la reprise d'un parcours professionnel
- S'approprier et se projeter sur un projet professionnel

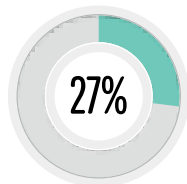
Modalités

- coaching socioprofessionnel
- Ateliers médiation artistique,
- ateliers collectifs d'expression corporelle et d'entretiens individuels
- ateliers "Mieux se connaître et exprimer son parcours professionnel".

Résultats



D'issues positives



Retour à l'emploi

Partenaires



Lieu de réalisation

Centre Social des Hautes Garennes à Palaiseau

RECYCL'EMPLOI

2 sessions de 7 semaines

15 participants dont 60% de femmes

Objectifs

- Créer une dynamique positive par l'acte créatif
- Développer la dextérité
- Renouer avec les qualités et les valeurs transférables dans le monde du travail
- Tisser le projet professionnel
- Sensibiliser aux principes de durabilité dont le réemploi vestimentaire
- Promouvoir la création d'activités et l'entrepreneuriat
- Valoriser et transmettre les savoir-faire acquis lors de restitutions publiques.

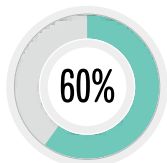
Modalités

- coaching socioprofessionnel
- Ateliers collectifs de réemploi vestimentaire
- Entretiens individuels
- Ateliers création d'activité
- Ateliers formation numérique
- Immersions professionnelles pour tester son projet

Résultats



Activation
de parcours



Immersions en entreprises
lors de la 2^{ème} session
(immersions empêchées
lors de la 1^{ère} session par
la crise sanitaire)

- 3 événements de réalisations restitués : Antenne les Ulis MEIF Paris-Saclay, Médiathèque Intercommunale des Ulis et Vestiboutique de la Croix Rouge à Massy

Retour en image



VENREDI POESIE



Ma
Cyclo
entreprise



Partenaires



Réseau intercommunal
des médiathèques

Lieu de réalisation

Antenne MEIF Paris-Saclay Les Ulis

CHANTIER ÉPHÉMÈRE

1 session de 7 semaines

8 participants

Objectifs

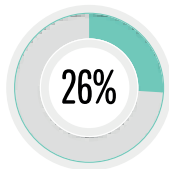
- Rompre l'isolement et reprendre confiance en ses capacités
- Découvrir les métiers du spectacle, du réemploi, de la logistique, de l'artisanat et du bâtiment
- Valoriser et acquérir des savoirs être et des techniques transférables dans des métiers porteurs
- Travailler le projet professionnel

Modalités

Initiée avec l'Association des Guinguettes dans le cadre de leur festival annuel des arts de la rue :

- Atelier d'élaboration
- Coaching socioprofessionnel
- Découverte des métiers et échange avec des professionnels

Résultats



Retour à l'emploi

- Conception d'un manège à partir de matériaux recyclés donnés par les chantiers et les SIAE locales
- Inauguration du manège le 11 juin à Gif-sur-Yvette
- Création d'un poste par l'association des Guinguettes et mise en activité du manège lors d'événements culturels locaux

Vidéo



Partenaires

PARIS-SACLAY

PARIS
SACLAY
Communauté d'agglomération

Ville de Gif



MJC
théâtre
des Vallées
Palaiseau



Tricycliqu'Dol



et les Structures de l'Insertion :

SoliCycle, Garage solidaire,

la Recyclerie sportive

Re-Saclay,

Lieu de réalisation Point F

MESURES D'APPUI PSYCHOLOGIQUE

23 participants

74% sont des femmes

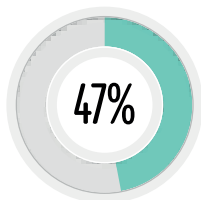
5 à 8 séances d'accompagnement psychologique

Objectifs

- Favoriser la prise de conscience
- Conseiller pour une reprise de travail ou de formation sereine
- Encourager la reprise d'une démarche santé

Cette action est destinée aux participants PLIE qui présentent des difficultés d'ordre personnel et qui ont du mal à entreprendre des démarches d'insertion professionnelle.

Résultats



Issues positives

Partenaire



Lieux de réalisation

Antennes emploi de la MEIF Paris-Saclay, Cabinet Coreliance à Gif-sur-Yvette, SEI CCPL Briis-sous-Forges, Espace de proximité Massy-Opéra.

ANALYSE DES COMPÉTENCES PROFESSIONNELLES

66 participants

73% sont des femmes

Accompagnement de 26 heures durant 2 à 4 mois

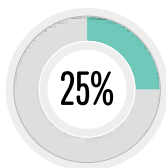
Objectifs

- Repérer et identifier les compétences professionnelles et individuelles utilisables et transférables dans le cadre d'un projet professionnel (emploi ou formation),
- Confronter le projet à la réalité de terrain par la réalisation d'enquêtes métiers ou de rencontres employeurs
- Valider les axes de progression professionnelle et personnelle pour préparer une évolution professionnelle

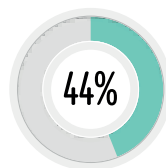
Résultats



Confirmation de projet professionnel



Réalisation d'immersions en entreprise/enquêtes métiers



Reprise d'étapes en emploi ou formation

Partenaires



Lieux de réalisation

SEI CCPL à Briis-sous-Forges, antennes MEIF Paris-Saclay, cabinet du DABM à Palaiseau, cabinets d'Enneaphore à Palaiseau et Orsay.

▼▼ *L'analyse de compétences est un parcours qui permet à la personne de se retourner sur ce qu'elle a fait pour mieux se projeter sur ce qu'elle fera !* ▼▼



Elisabeth ERNAULT
Enneaphore

Très satisfaite de la prestation. Je tiens à remercier la consultante pour son implication et son professionnalisme. Grâce à elle, je vais enfin retrouver un élan professionnel en totale adéquation avec moi-même.

Participant à l'analyse de compétences

Je pense que chacun devrait bénéficier d'une analyse des compétences professionnelles au moins une fois dans sa vie, cela permet de se recentrer, regarder le chemin parcouru, savoir où on en est et savoir où on va.

Participant à l'analyse de compétences

AIDES INDIVIDUELLES À LA MOBILITÉ

14 participants soutenus

Objectifs

- Lever les freins à la mobilité
- Permettre aux participants en formation d'être soutenus de façon ponctuelle sur le financement de l'aide aux transports

Partenaire

ESSONNE
MobilitéS

BOOST VERS L'EMPLOI

Action menée par l'équipe Relation Entreprises



Objectif : Accompagnement renforcé vers l'emploi, par des ateliers et du coaching individuel animés par le prestataire Bimbamjob.

Lieu : Antenne des Ulis et de Longjumeau



6

Sorties
Positives



18

Participants

▼▼ Merci beaucoup pour cette grande opportunité d'apprendre de nouvelles choses pour ma recherche d'emploi et les entretiens. ▼▼

Participant à l'action Boost vers l'emploi

Résultats

Perspectives 2022

- Développer des partenariats innovants et poursuivre la diversification des vecteurs d'activité en se mobilisant autour des enjeux de l'économie circulaire
- Proposer une offre de service correspondant aux besoins émergents suite aux confinements successifs, en concertation avec les partenaires locaux
- Optimiser la communication faite autour des actions et le maillage territorial



L'INCLUSION PAR LE NUMÉRIQUE



ATELIERS NUMÉRIQUES ITINÉRANTS

Ateliers collectifs ou individuels

198 participants

Moyenne d'âge : 47 ans

Objectifs

- Déployer une offre de service sur les 4 antennes MEIF Paris-Saclay
- Faciliter l'appropriation des outils informatiques et numériques
- Développer une offre spécifique aux publics allophones
- Diffuser la culture numérique
- Faciliter l'accès aux droits et aux démarches administratives liées à l'emploi ou la formation
- Connaître les principaux outils pour mener une recherche d'emploi sur Internet dont localemploi.fr
- Sensibiliser et promouvoir la filière Numérique

Actions phares

- **Ateliers et prises en charges individuelles**, hebdomadaires sur les 4 antennes Emploi MEIF Paris-Saclay
- Co-réalisation de 2 ateliers linguistiques « Décodage de l'informatique » en **partenariat avec le Réseau linguistique Paris-Saclay**
- Co-animation de 7 ateliers numériques en **partenariat avec les Ateliers sociolinguistiques de MPT Courdimanche aux Ulis**
- Réalisation de **4 parcours d'accompagnement numérique** (32h) en partenariat avec **Emmaüs Connect** : 32 participants
- Réalisation de **sessions intensives** au **LCR la Rocade à Longjumeau**
- Réalisation de demi-journées de **création CV** en amont de job datings.

Mon but de départ était d'être plus à l'aise avec l'outil informatique et devenir autonome. Les ateliers numériques m'ont permis d'acquérir certaines bases. Maintenant, les démarches me paraissent plus évidentes et plus simples. J'ai même réussi à candidater seule à des offres grâce au CV et à la lettre de motivation réalisés sur Word. Je me sens beaucoup plus à l'aise avec l'ordinateur. L'informatique est primordial de nos jours, c'est pour cela que je vais continuer à participer aux ateliers et essayer de pratiquer au maximum.

Yamina Participante



LA PLACE DU NUMÉRIQUE

Portée par la MEIF Paris-Saclay, la Place du Numérique est un nouveau lieu ressource, à rayonnement intercommunal, créée au cœur du quartier prioritaire Massy Opéra.

Le projet a pu voir le jour grâce à une mobilisation d'acteurs pluriels :

- Le Bailleur Résidence Yvelines-Essonne
- La Ville de Massy
- La Communauté Paris-Saclay
- L'entreprise Orange
- Des porteurs de projet d'inclusion numérique dont Colombbus, l'École de la Deuxième Chance Essonne, Ecodair, Emmaüs Connect, l'association CATON

Le lieu s'adresse à tous les habitants de l'agglomération, sans condition d'âge ni de diplôme qui veulent s'emparer des nouveaux usages numériques, en saisir toutes les opportunités, et pour certains engager un nouveau parcours professionnel.

Objectifs

- Créer un lieu ouvert à tous, favorisant les échanges et la mixité des classes sociales
- Répondre aux plans stratégiques de lutte contre l'illectronisme
- Renforcer l'accessibilité aux services publics dématérialisés
- Accompagner la population dans l'acculturation, l'autonomie, la montée en compétences et l'employabilité à travers le numérique
- Favoriser le déploiement de formations et dispositifs d'accompagnement (apprentissage par l'expérience)
- S'appuyer sur des pédagogies d'apprentissage par le jeu et le plaisir
- Promouvoir les métiers porteurs sur la filière du numérique.
- Diffuser et sensibiliser aux pratiques du numérique par le biais de café-débat / projection de documentaires, oeuvres cinématographiques
- Coordonner les actions d'accompagnement et de médiation numériques en lien avec le Phare de l'autonomie Numérique Nord-Ouest Essonne

Site internet

<http://placedunumerique.com>



Actions phares

- Création d'un **réseau d'acteurs**, porteurs de projets dans le numérique
- Identification des **besoins non couverts**
- Mise en place d'instances pour préfigurer la Place du Numérique
- Construction du modèle économique
- Création d'un **ACI** porté par **Colombbus**, formant 12 salariés au titre professionnel de Responsable d'Espace numérique
- Recherche de financements : Publics et privés
- Mission de **conseil et de suivi** lors des travaux de réhabilitation du lieu
- Suivi d'un **chantier éducatif porté par la Ville de Massy** et financé par les Résidences Yvelines Essonne permettant de réaliser une image numérique (fresque murale).

LE PHARE DE L'AUTONOMIE NUMÉRIQUE

Dispositif co-porté par l'association CATON, Cap vers l'Accès de Tous aux Outils Numériques, et la MEIF Paris-Saclay avec le soutien des partenaires locaux dont la Communauté Paris-Saclay, les villes de Massy, Les Ulis, Orsay, Les Molières, l'Université Paris-Saclay, Télécom Paris et les porteurs de projets d'inclusion numérique partenaires de la Place du Numérique.

Objectifs

- Regrouper une **communauté d'accompagnants** potentiels, professionnels ou non de la médiation numérique.
- **Animer** ce réseau
- **Expérimenter**
- **Essaimer** les dispositifs innovants
- **Aller vers** les bénéficiaires potentiels
- **S'adapter** au niveau de compétence et de capacité des populations visées
- **Consolider** le dispositif
- Mobiliser les ressources nécessaires au développement des actions

Actions phares

- Diffusion de l'enquête «coup de sonde» menée par CATON
- Co-animation d'une **réunion publique** le 15-10 en Mairie des Ulis sur le thème de **l'inclusion numérique territoriale : 40 participants**, professionnels ou élus locaux
- Intervention à un événement départemental dédié au Numérique - NEC 91 et **animation d'un atelier sur l'insertion socioprofessionnelle et le numérique : 17 participants**
- Suivi de la réalisation de travaux par des étudiants de Télécom Paris sur la thématique de l'ergonomie informatique
- Recherche de financements

Perspectives 2022

- Pré-ouverture de la Place du Numérique dès juin avec une programmation pluridisciplinaire progressive, dans et hors les murs
- Démarrage du chantier d'insertion porté par Colombbus
- Organisation d'une journée dédiée à l'Autonomie numérique, accueillie par Télécom Paris, 70 participants
- Poursuite de l'animation du réseau des partenaires de la Place du Numérique et Phare de l'autonomie numérique du Phare - Identification des nouveaux membres potentiels du réseau
- Mise en place des instances de gouvernance des dispositifs Place du Numérique et Phare de l'autonomie numérique
- Programmation et planification d'activités
- Conception du plan de communication



COORDINATION DES PARCOURS LINGUISTIQUES



UN DISPOSITIF : LE RÉSEAU LINGUISTIQUE PARIS-SACLAY

Objectifs

- Animer le réseau linguistique Paris-Saclay
- Favoriser l'interconnaissance
- Améliorer la lisibilité de l'offre linguistique à visée d'intégration sociale et/ou professionnelle
- Répondre aux besoins de formation non couverts des personnes du territoire par l'organisation de sessions de français à visée professionnelle complémentaires

Site internet

<http://linguistique-paris-saclay.fr/>



Actions phares

À destination des professionnels :

- Atelier d'Interconnaissance entre acteurs linguistiques et d'insertion bénévoles et professionnels.
- Création et mise à jour d'outils pour aider les acteurs à orienter le public
- Ces outils sont répertoriés sur le site internet du réseau linguistique Paris-Saclay; ils ont été diffusés à l'ensemble des acteurs du territoire.

Coordination avec les acteurs de l'Essonne et d'Île-de-France :

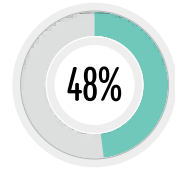
- Participation au Forum des Coordinations Territoriales Linguistiques de l'Essonne, organisé par Ressources Urbaines à Évry (octobre 2021): rôles des coordinations linguistiques; revue des besoins des acteurs linguistiques et appui recherché auprès des CTL.
- Participation aux rencontres des coordinations linguistiques d'Île-de-France organisées par le CDRIML et Réseau alpha, les 15/10/2021 et 10/11/2021. Le réseau linguistique Paris-Saclay a été répertorié comme organe de coordination auprès de Réseau alpha.



107
Personnes
soutenues



52%
En Formation



En diagnostic

À destination des publics :

- Formation de 3 conseillers MEIF Paris-Saclay à la conduite de diagnostics linguistiques au niveau des antennes des Ulis, Longjumeau et Chilly-Mazarin
- Réalisation de 56 diagnostics d'évaluation linguistiques
- Organisation de 3 sessions de français à visée professionnelle (38 participants) à la MEIF Paris-Saclay des Ulis, en partenariat avec la Faculté des Métiers de l'Essonne
- Réalisation de 2 ateliers linguistiques « Décodage de l'informatique », permettant à 8 participants de découvrir le lexique relatif au numérique et de s'initier à l'utilisation d'un ordinateur (février - mars 2021)
- Organisation d'un atelier de suivi des parcours permettant à 5 participants de connaître les niveaux et certifications en français (mars 2021)

Quelques données sur le profil des personnes reçues en diagnostic linguistique :

Age moyen : 41 ans



67%



41%

Contrat Intégration Républicaine



14.7%
**Ressortissants
européens**



9.8%
Français



53%
Profil
Alphabétisation



47%
Profil
Français Langue Étrangère

Le partenariat entre le Réseau linguistique Paris-Saclay et Ressources Urbaines apporte des regards croisés et complémentaires sur les problématiques de la linguistique sur le territoire de Paris-Saclay, mais également sur l'ensemble du département de l'Essonne. Ce lien privilégié favorise la pertinence et la qualité de nos offres respectives au plus proche des besoins des acteurs.rice.s locaux de l'apprentissage du français.



Fleur-Anne THIBAUT
Chargée de mission Égalité & Intégration
Ressources Urbaines

Perspectives 2022

- Sécuriser les parcours des apprenants grâce à des orientations facilitées entre acteurs sociaux, de l'emploi et de l'insertion et de la formation
- Mise en place d'un comité de pilotage et renforcement de l'animation des acteurs impliqués dans le réseau linguistique Paris-Saclay (acteurs institutionnels ; linguistiques ; de l'IAE et du social)
- Organisation de formations de formateurs linguistiques sur le territoire
- Travailler sur l'association du numérique et de la linguistique pour combattre l'illectronisme au niveau du public allophone
- Organisation d'actions passerelles vers l'emploi adaptées à un public allophone



FORMER, ADAPTER LES COMPÉTENCES



FORMATIONS TERRITORIALISÉES À VISÉE PROFESSIONNELLE



11

Formations
collectives mises en place

ACTION TERRITORIALISÉE “AIDE-ÉLECTRICIEN.NE” SOUTENUE PAR LA RÉGION IDF



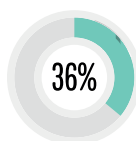
Du 22 mars 2021 au 07 juin 2021.

Porteur : Faculté des Métiers d'Evry.

Contenu : 278 heures de formation pédagogique, 35 heures de stage en entreprise.

Objectif : acquisition des compétences techniques de premier niveau immédiatement applicables au domaine de l'électricité dans le cadre du passage du CCP2 du Titre Professionnel d'Agent d'entretien du Bâtiment.

Public : 11 personnes.



ont obtenu
leur certification

ACTION TERRITORIALISÉE “OUVRIER.E DU PAYSAGE / HOMME-FEMME DE PIED” SOUTENUE PAR LA RÉGION IDF



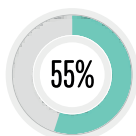
Du 4 avril 2021 au 9 juillet 2021.

Porteur : Fondation des Apprentis d'Auteuil et l'Établissement d'Aménagement Paris Saclay.

Contenu : 392 heures en centre et 70 heures de stage en entreprise

Objectif : Acquisition d'un CCP.

Public : 11 personnes.



ont obtenu
leur certification

2 TITRES PROFESSIONNELS DE “COFFREUR / BANCHEUR” H/F

Deux actions de formation de coffreur bancheur ont été réalisées en 2021 sous la forme d'un Contrat d'Insertion Professionnelle Intérimaire puis d'un Contrat de Développement Professionnel Intérimaire porté par Humando et Proman. L'une pour le chantier de la ligne 18 Lot 1 et 2 avec Vinci Construction et l'autre pour le chantier du futur centre de recherche de Danone avec Eiffage Construction.



525 heures
De Formation
Centre Gustave Eiffel

CDPI “12 OUVRIERS POLYVALENTS” REMISE À NIVEAU FLE ET PASSAGE DU CODE DE LA ROUTE

Humando insertion Massy, Essonne mobilité, la Faculté des Métiers Essonne, Gustave Eiffel et la MEIF Paris-Saclay se sont associés pour un montage de formation de 434h qui s'est déroulée du 18 novembre au 31 janvier 2022. 12 personnes éloignées de l'emploi ont été préparé au passage du code route (49 heures) via une formation Français Langue Étrangère à visée professionnelle (175 heures) suivie d'une formation d'adaptation au poste d'ouvrier polyvalent du bâtiment (210 heures).



12
Ouvriers Polyvalents
Remise à niveau FLE et
passage du code de la route



8
Emploi dont 4 chez Eiffage
Grand Projet sur le chantier
de l'hôpital de Saclay

FORMATION OPÉRATEUR/TRICE TUNNELIER



Deux formations d'opérateur/trice Tunnelier ont débuté respectivement en octobre et novembre 2020. La MEIF Paris-Saclay en partenariat avec le groupe VINCI Construction et l'ETTI Pro Emploi ont organisé cette formation d'une durée de 154 heures, au sein du centre Gustave Eiffel. A la suite de ces dernières, les participants ont été mis à disposition sur le **chantier de la ligne 18** lot 1 pendant une durée d'un an. Lors des entretiens, **16 candidats ont été retenus**. Ils ont aujourd'hui pour missions principales de poser les voussoirs de la future ligne du métro.

“ Je suis arrivé en France en 2018 du Soudan (j'étais boulanger au Soudan), j'ai ensuite réalisé mon parcours d'intégration à l'OFII. J'étais suivi par mon assistante sociale au CCAS de Massy qui a vu l'offre diffusée par la Maison de l'Emploi et de la Formation Paris Saclay. Mon assistante sociale a envoyé mon CV. J'ai participé à une information collective organisée par la Maison de l'Emploi et de la Formation Paris Saclay. On m'a présenté la formation français, code de la route et le bâtiment. J'ai ensuite fait un test et j'ai pu faire la formation avec un contrat HUMANDO. Au début c'était très difficile mais nous avons des cours de Français qui m'ont permis de progresser, j'ai ensuite eu des cours de code de la route et une formation bâtiment. A la fin de la formation j'ai travaillé sur un gros chantier en tant qu'aide maçon pendant 4 mois, HUMANDO m'aide actuellement pour le logement et mes démarches administratives. J'aimerais faire un contrat de professionnalisation dans le bâtiment pour avoir un diplôme et avoir un logement stable. ”

Altayb

Participant Formation opérateur/trice tunnelier

De mon point de vue, cette action est une satisfaction personnelle car grâce au pilotage de la MEIF, nous avons pu co-construire une action répondant à des freins récurrents identifiés sur notre territoire comme la mobilité, la linguistique en coopérant entre acteurs locaux (SIAE, centre de formation, PLIE).



Lamine SAKHO
Directeur Multisite
Humando

FORMATION “FRANÇAIS À VISÉE PROFESSIONNELLE” FINANCÉE PAR LE FSE

3 sessions entre janvier et décembre dont :
2 sessions destinées à des publics FLE (français langue étrangère)
1 session destinée à des publics ALPHA (analphabète - n'ayant jamais été scolarisé)

Parcours de 3 mois (252 heures de cours et 105 heures en entreprise)

38 participants dont 29 femmes

Objectifs

- Acquérir une certaine autonomie dans la réalisation des actes quotidiens en langue française
- Acquérir d'un niveau de français suffisant pour accéder à la recherche d'emploi
- Travailler sur son projet professionnel tout en apprenant la langue française
- Permettre une immersion en entreprise
- Permettre la redynamisation et la remobilisation des participants vers un parcours professionnel
- Développer un esprit d'équipe et de travail en groupe
- Bénéficier d'un examen pour justifier du niveau dans le cadre de leur parcours d'intégration en France.

Partenaire



ANIMER ET METTRE EN PLACE LE PLAN D' ACTIONS PARTAGÉ AVEC LES PARTENAIRES

Gestion Prévisionnelle Territoriale Emploi et Compétences
Bassin Versailles Saclay sur 3 filières métiers en tension



Direction générale des territoires, de la construction, de la rénovation, de la santé et de l'énergie



Communauté d'agglomération



territoires



PARIS SACLAY

Objectifs

- **Créer des synergies collectives** à l'échelle du Bassin Versailles Saclay s'appuyant sur la mise en place d'actions concrètes
- **Développer des actions innovantes** pour accentuer la promotion des **métiers des Services à la personne, de la filière du Bâtiment et des Travaux Publics et de la mécanique dans la filière du Transport**, afin d'attirer de nouveaux talents
- Organiser des actions de **promotion des métiers, de recrutement ou de formations** innovantes pour répondre aux besoins à l'échelon du Bassin Versailles Saclay



+ de 60
Partenaires
mobilisés



101
Demandeurs d'emploi
accompagnés vers l'emploi

	DEPARTEMENT 78	DEPARTEMENT 91
28 Acteurs de l'Emploi mobilisés	ACTIVITY 78 APAVE CA Saint Quentin en Yvelines CA Versailles Grand Parc CFA AFTRAL CFM BTP Trappes Cité des Métiers Club Face 78 Education Nationale GRETA BTP Mission Locale de Saint- Quentin-en-Yvelines Mission locale Versailles Plateforme IINVIE 78 Pôle Emploi 78 Préfecture des Yvelines	AFPA C.A Plateau de Saclay C.C du Pays de Limours CFA AFTRAL Club FACE Paris-Saclay 91 FFB 91 FRTP Ile de France GRETA filière BTP GRETA filière sanitaire et sociale MEDEF 78 et 91 OPCO Mobilités Plateforme SAP 91 Pôle Emploi 91 Préfecture de l'Essonne
33 Établissements ou Entreprises mobilisés	AD SENIORS 78 ADECCO AGENCE QUOTIDIANE VERSAILLES AXEO SERVICES DOMUS VERSAILLES FENWICK LES CARS PERRIER ONELA VERSAILLES SQYBUS TRIANGLE INTERIM BTP	02 Palaiseau AD SENIORS 91 ADECCO AGENCE PETIT-FILS 91 ATOUDOM 91 AUSYLPHI DESTIA 91 DOMIDOM 91 DOMUS VIE 91 EDUCAZEN 91 ENGIE FAYAT HERCULE INSERTION HÔPITAL DE BLIGNY LA CROIX ROUGE MANPOWER ONELA 91 PRESTIUM 91 PRO EMPLOI RATP SAVAC Transports SOCIETE TPE TRANSDEV VINCI CONSTRUCTION

<p>FILIERE SERVICES À LA PERSONNE</p>	<p>Organisation de la Semaine des métiers des Services à la Personne du 21 au 25 juin 2021. Appui au développement des projets structurants portés par les Plateformes de Services à la Personne 78 et 91 Lancement de la formation double compétences « Parcours Métiers Animation BAFA/ Aide à domicile » en Novembre 2021 avec le CFP</p>
<p>FILIERE BTP ET TP</p>	<p>Déploiement du dispositif "Pack BTP" :</p> <ul style="list-style-type: none"> • 04 octobre - Mission Locale Vitalis • 11 octobre - MEIF Paris-Saclay • 29 octobre - Foyer ADOMA Palaiseau • 13 octobre - Hub de la Réussite 78 • 18 octobre - Mission Locale de Saint-Quentin-en-Yvelines • 15 novembre - Mission Locale des 3 Vallées <p>1 Journée d'information sur les métiers du BTP organisée le 29 septembre dans les Yvelines</p> <p>1 journée d'information sur les métiers du BTP organisée le 23 Novembre 2021 en Essonne</p>
<p>FILIERE MÉCANIQUE DANS LES TRANSPORTS</p>	<p>2 visites d'entreprises organisées : 1 d'entreprise le 22 septembre 2021 avec Les Cars d'Orsay (91) 1 visite d'entreprise le 27 Octobre 2022 avec SQYBUS (78) Appui au recrutement des entreprises de transports</p>

- **Semaine des métiers des services à la personne**

Semaine
des métiers
de l'aide à la personne

Du 21 au 25 juin 2021



+ de 90
Demandeurs d'emploi
accueillis

- **Job dating SAP le 24 juin 2021**

9 Entreprises présentes : Axeo, Petits fils, Vitalliance, O2 de Palaiseau, O2 Montlhéry, Alliance vie, TOUT A DOM SERVICES , Vivaservices, La générale des services



18
Participants



3
Embauches
en CDI

- **Journée découvertes des métiers avec des visites en entreprise**
1 journée de visite en entreprise le 23 juin
- **Immersions professionnelles au sein des structures de l'aide à domicile en partenariat avec les plateforme SAP**
1 Atelier organisé avec la Plateforme SAP91 le 25 juin
- **Expérimentation formation double métiers**



Parcours métier Aide à domicile - Animateur



10
Candidats
sur tout le Territoire



Obtention
du certificat

Témoignages des participants

“ C'est bien votre cocktail BAFA + SAP ! Au début on nage quand on vient, car on s'est tous posé des questions et après les liens entre ces domaines/métiers viennent, on s'est rendu compte qu'il existe des liens entre les deux formations. ”

“ On peut mettre en pratique, cet entraînement au sein de notre vie de famille, avec nos propres enfants. ”

“ C'est complémentaire, c'est une bonne idée et c'est utile. ”

“ Avant de s'engager dans la formation, on ne pensait pas que ce serait si riche, utile, c'est complémentaire. ”



**Mardi 23 novembre de 9h30 à 16h00
Au CFA de Brétigny-sur-Orge**

5 Rue de la Desserte Industrielle, 91220 Brétigny-sur-Orge

**Et si mon avenir professionnel passait
par le Bâtiment ou les Travaux Publics ?**

Au programme :

- Information sur les métiers
- Apprentissage et formation continue
- Jobs Dating, des entreprises qui recrutent
- Des animations
- Des mini-conférences sur les métiers d'avenir
- La visite du CFA

Pour s'inscrire ? c'est simple et c'est gratuit : localemploi.fr

Trajet :

De la gare de Brétigny-sur-Orge : Bus 2276 - Arrêt Zone Industrielle Languedoc

Partenaires



Financeurs



**72
Participants**

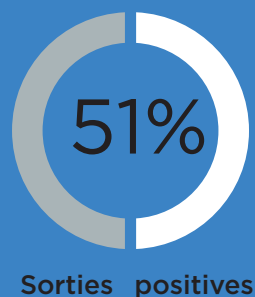
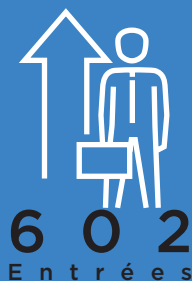
41 participants à la conférence
« le BTP, plus de 170 métiers, lequel sera le vôtre? »



ACCUEILLIR, CONSEILLER ET ACCOMPAGNER



Chiffres Clés Dispositif PLIE



49 prescripteurs de publics actifs sur **998** prescriptions

Répartition par prescripteur

45.9 % Pôle Emploi

32.7% MEIF Paris-Saclay

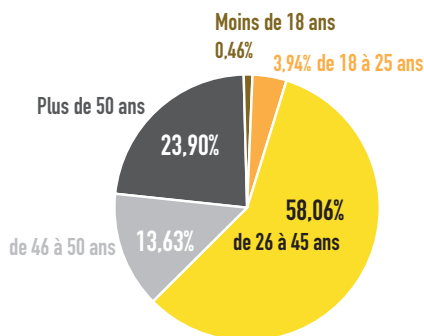
14.8% Mairies, Foyers, Associations

3.3% CCAS

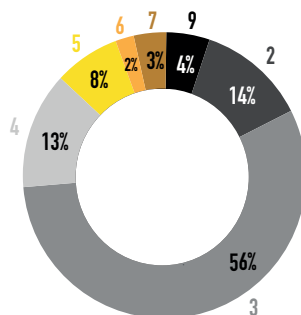
3.3% MDS

Chiffres Clés Dispositif PLIE

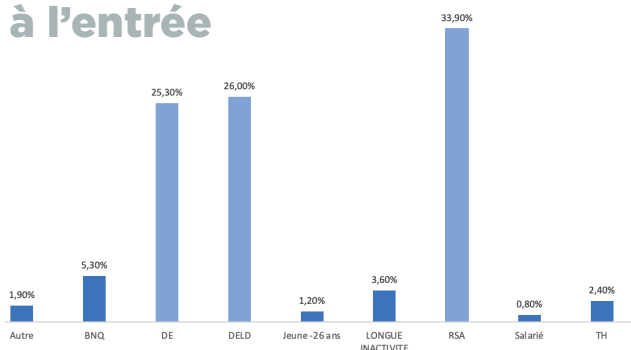
Âge à l'entrée



Niveau de qualification



Critères à l'entrée



Les sorties +

- 40,7 % CDD, Intérim de plus de 6 mois
- 22,5% CDI (Maintien de plus de 6 mois)
- 3 % Contrats en alternance
- 5,8 % Créations d'activité
- 28% entrées en formation qualifiantes

Les sorties "autres" :

- 56 % Absences de relation
- 18 % Déménagements
- 10 % Problèmes de santé
- 13 % Autres motifs (Soucis Familiaux etc..)
- 3% Départs à la retraite

TÉMOIGNAGE

PARCOURS PLIE

Je suis arrivée en France en 2019 avec mes enfants, mon mari nous a rejoint quelques mois après. Nous étions hébergés à Massy. C'était une période très difficile. Je suis allée à la MEIF et j'ai rencontré ma conseillère qui m'a accompagnée dans mes premières démarches auprès de Pôle Emploi. Malheureusement j'ai dû attendre ma carte de séjour, ce qui a retardé mes projets. J'ai choisi de valider mon diplôme étranger de Sage-femme. **Ma conseillère m'a accompagnée dans toutes les étapes**, de la recherche d'information à l'inscription à l'évaluation de mes compétences (EVC) par le CNG, et jusqu'à la préparation du concours. Parallèlement, nous avons contacté les services de l'ARS pour vérifier la possibilité d'exercer en tant qu'Auxiliaire de Puériculture ou bien Aide soignante.

Après accord, j'ai postulé dans diverses structures et c'est en mai 2021 que l'APHP m'a contactée pour mon premier contrat. Depuis **je suis toujours en poste en tant qu'Auxiliaire de puériculture**, je travaille en crèche dans un Hôpital à Paris et je postule dans le service maternité de ce même hôpital. Dès le début de mon accompagnement et à chaque étape de mon parcours j'ai avancé. J'ai été inscrite à des ateliers numériques qui m'ont permis de progresser. Je dois beaucoup à cet accompagnement ; j'ai été rassurée sur les différentes étapes. Je suis satisfaite. Aujourd'hui je peux être moi-même ; **ma référente m'a montré le chemin, m'a conseillée sur toute mes démarches, toujours à l'écoute, très disponible.**

Marie
Bénéficiaire PLIE
MEIF Paris-Saclay

FOCUS ACCOMPAGNEMENTS SPÉCIFIQUES

Accompagnement PLIE Brsa



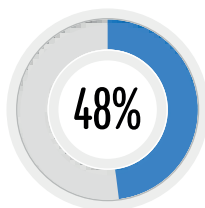
Le référent PLIE BRSA effectue des permanences au sein des Maisons de Solidarités des Ulis, de Massy, de Palaiseau, de Dourdan et d'Étampes.



87
Participants



424
Étapes mobilisées

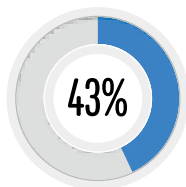


Sorties en emploi

Accompagnement PLIE CIDFF



Le CIDFF a honoré deux permanences par semaine au sein des Antennes Emploi de Massy et des Ulis.



Sorties positives



192
Étapes de parcours

H'ACCOMPAGNEMENT



550

Personnes soutenues

- HAN' Parkour Emploi - Repérage des personnes en situation de Handicap

Financement Agefiph. Action organisée en partenariat avec la Mission Locale Vita-lis.



Objectifs

- création d'un collectif handicap/ emploi Nord Ouest Essonne
- Accompagnement individuel adapté et renforcé
- Ateliers de sensibilisation au handicap,
- Organisation des premières Rencontres Handicap et Emploi Paris-Saclay



210

Jeunes et adultes en situation de Handicap repérés et mobilisés

- Action Référente Handicap au sein de la MEIF Paris-Saclay :



91

Personnes repérées en situation de Handicap



42%

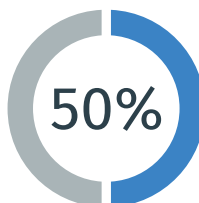


58%



72

Personnes Accompagnées



Des personnes captées ont une reconnaissance en Qualité de Travailleurs Handicapés

Principaux orienteurs

MEIF Paris-Saclay et Associations de proximité

Âge moyen des personnes accompagnées : 56 ans

● Animation d'ateliers collectifs par la Référente Handicap



26
Participants



9
Ateliers
d'informations et
de sensibilisation



3
Ateliers
Témoignages

Thèmes

Ou postuler en situation de handicap ? **Mieux vivre avec son handicap** **À quoi sert la RQTH ?** **Accéder à un emploi avec mon handicap** *Le handicap moteur* **Le métier d'AESH**
Les handicaps invisibles **Les différents handicaps**

● Participation à l'événement Défi H à Igny

Sport et Sens

Action "Han'Parkour Sport et Sens" menée par Monsieur Jack Cadorel, prestataire éducateur sportif et spécialiste de la prise en charge de personnes en situation de Handicap (tout type de Handicap)

Action de reprise de confiance pour des personnes repérées en situation de Handicap (RQTH déclarée ou non) ayant des difficultés à se projeter socialement et professionnellement :

Le principe

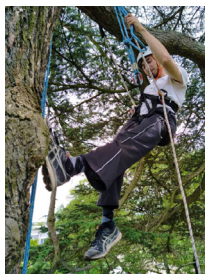
5 séances de sport menées en individuel, adaptées et proposées sur une durée d'environ 3 mois.

Écoute active, empathie, prise en compte des besoins de la personne, mise en action par le Sport "adapté" en extérieur et à proximité des antennes emploi de la MEIF Paris-Saclay

Reprise en mains de son parcours et de ses besoins par l'action.

Les attentes

Prise de conscience de sa situation et de ses besoins, des étapes à parcourir pour arriver à trouver son équilibre personnel et professionnel, activation d'étapes de parcours à visée médico- sociale et/ ou socioprofessionnelle, action concertée avec le prescripteur de la personne.



45
Personnes
Accompagnées



13
Personnes ayant une
RQTH déclarée

Le dispositif Han Parkour Emploi existe désormais depuis deux ans. Il a permis d'accompagner plus de 60 personnes en situation de handicap, d'isolement ou d'exclusion. Cet accompagnement permet d'identifier les freins générés par le participant dans sa réinsertion professionnelle. Au cours de la pratique d'activités physiques, nous abordons les compétences nécessaires à l'insertion professionnelle. Nous abordons ainsi l'assiduité, la compréhension des consignes, la mise en situation et l'implication du candidat. Tous ces facteurs permettent à la personne accompagnée de mieux se préparer aux contraintes du monde professionnel et de pouvoir se questionner sur les éventuelles démarches ou attitudes à suivre.

Jack CADOREL
Prestataire Sport et Sens

Rencontre Emploi & Handicap - 16 Décembre 2021



Les Rencontres Handicap et Emploi

Judi 16 décembre de 9h30 à 12h30

Antenne Emploi de la MEIF Paris-Saclay
Ulis Formation Ressources
Gymnase de Courdimanche
1, rue de l'Aube 91940 LES ULIS

Entrée libre, tout public
Sur présentation du Pass Sanitaire

Au programme :

- Écoute et appui au quotidien
- Rencontres employeurs et organismes de formation
- Informations et droits
- Animations ludiques, sensibilisation aux situations de Handicap



+ de 260
Participants



40
Partenaires
mobilisés



- Rencontres employeurs et organismes de formation
- Écoute et appui au quotidien
- Informations et droits
- Animations ludiques, sensibilisation aux situations de Handicap

Animation du Dispositif Emploi Accompagné en partenariat avec la Fondation des Amis de l'Atelier

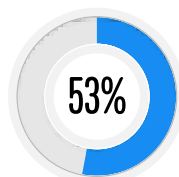
La Job Coach salariée de la MEIF Paris Saclay, accompagne depuis 2019 des personnes en situation de Handicap ayant une RQTH déclarée pour les intégrer dans le milieu ordinaire dans le cadre du partenariat "Hanploi et moi" avec la Fondation des Amis de l'Atelier et du financement de l'ARS (Agence Régionale de Santé).

De mon point de vue, le Job Coach est un facilitateur et négociateur auprès des employeurs, un guide qui instaure une relation de confiance auprès des personnes accompagnées, fédérateur de rencontres auprès des partenaires et employeurs du territoire.



Agnès DELHORBE
Job Coach
salariée de la MEIF Paris-Saclay

File active complète
d'accompagnement de 15
personnes est sans limite de
durée.



En Emploi

Tous les participants ont bénéficié d'ateliers de préparation en interne, de suivi médico social. Cet accompagnement est sans limite de durée.

Les actions complémentaires menées en 2021 ont été multiples :

- Ateliers collectifs en visio une fois par mois pour préparer un événement de recrutement
- « Défilé des compétences » filmé en juillet 2021 et en présence d'employeurs
- Ateliers « Théâtre d'improvisation »
- Animation d'un webinar sur le thème de l'Autisme
- Partenariat renforcé avec les entreprises qui nous sollicitent pour l'embauche de nouveaux salariés (Chronodrive, Amazon, Elior, Communauté Paris-Saclay, Accor)
- Création du Job dating inversé virtuel « CV Vidéo » pour une diffusion sur les réseaux sociaux
- Webinar à destination des employeurs "Osez booster votre recrutement, et si on parlait de l'inclusion des personnes en situation de handicap ?"



REPÉRER ET ORIENTER





3 7 8
Jeunes
re p é r é s



2 6 5
J e u n e s
i n s c r i t s
dans le dispositif



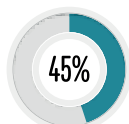
1 1 2
S o r t i e s
p o s i t i v e s



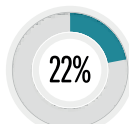
Actions phares

Afin d'aller à la rencontre des publics dits "invisibles" ou NEETs, l'équipe de médiation insertion entreprend plusieurs démarches :

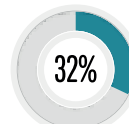
- **Les déambulations** : afin d'aller « au-devant » des publics et de les orienter vers la structure la plus adaptée (présences sur les marchés, lieux publics, QPV) et de leur proposer une réponse rapide, en fonction des freins rencontrés
- **Les Permanences de Médiation Insertion Professionnelle** : au sein de centres d'hébergement et foyers d'ADOMA ou du Secours Islamique, notamment, centres sociaux, MPT et autres épiceries sociales
- **Un soutien de l'accompagnement des référents de parcours PLIE** : pour accompagner les personnes physiquement et administrativement sur des démarches sociales, juridiques, d'emploi



Reprise
de parcours



Formation



Emploi

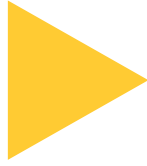
Cette approche des **Médiateurs Insertion Professionnelle** ne pourrait être efficace sans l'appui des acteurs de l'action sociale des Villes, l'appui des CCAS, Maisons de Quartiers, Épiceries sociales, Foyers, des Services Politique de la Ville de la CPS et des communes, le service public de l'emploi que nous remercions pour leur engagement.



Au Local Emploi : Le 13 septembre 2021, la MEIF Paris-Saclay **inaugure le Local Emploi, tiers lieu basé à la Rocade à Longjumeau** : au sein de cette structure de proximité s'articulent accueil et **accompagnement des habitants dans leur recherche d'emploi** et **ateliers divers** autour des problématiques majeures rencontrées : utilisation du numérique (MEIF), le soutien juridique (permanences par Nouvelles Voies, APASO), les conduites addictives (Point contact d'OPPELIA), l'apprentissage ou le renforcement du code de la route (sessions collectives de code de la route avec Essonne Mobilités), sessions de recrutement (Job dating de la MEIF).



Séjours de rupture professionnalisant : Du 28 juin au 3 juillet 2021, 6 jeunes entre 17 et 26 ans ont eu l'opportunité de rompre avec leur environnement habituel, de poursuivre leur recherche d'emploi et de préparer le passage du code de la route en séjournant à Saint Fraimbault (Normandie) accompagnés par deux médiateurs/référents insertion de la MEIF et de la commune de Massy ainsi qu'une monitrice d'auto-école d'Essonne-Mobilités.



SOUTENIR, INNOVER ET GÉRER

GRÂCE AU FONDS SOCIAL EUROPÉEN



EMPLOI
INSERTION
FORMATION



Chiffres Clés

Consommation enveloppe FSE 2018-2021

Enveloppe FSE disponible 2018-2021 : 3 963 837,06 €
Consommation FSE projetée au 01/03/22 : 99% de réalisation
Taux de cofinancement FSE projeté : 29,77%

83 opérations soutenues depuis 2018

2021

- 23 opérations
- 16 structures bénéficiaires
- 1 468 015,80 € de FSE programmées
- 26,44 % de taux d'intervention global

OPERATEURS SOUTENUS EN 2021

MEIF Paris-Saclay
Communauté Paris-Saclay
Communauté de Communes du Pays de Limours
Etudes et Chantiers Ile-de-France
CIDFF Essonne
BimBamJob
Oppelia Essonne
DABM 91
Faculté des Métiers de L'Essonne
Etudes et Chantiers Ile-de-France
Ecodair
Potagers de Marcoussis
Conserverie coopérative de Marcoussis
Paris Cocagne
Emmaüs Solidarité
Fondation Franco-Britannique de Sillery
Humando
Yumaincap
Act'ESSonne

La Fondation Franco-Britannique de Sillery, fondée en 1919, a créé un chantier d'insertion en 2020. Jusque-là axée sur l'accompagnement de personnes en situation de handicap et l'emploi protégé, l'ouverture d'une structure de l'insertion par l'activité économique a permis d'accueillir de nouveaux types de publics, entrant dans le vaste champ de l'exclusion sociale. Nouveaux publics, nouveau mode de gestion, nouvelle activité de production et cela dans un contexte de crise sanitaire, les défis étaient et restent nombreux. L'accompagnement bienveillant de la MEIF Paris-Saclay tout au long du montage de dossier a permis la mise en place du cofinancement FSE. Cela a eu pour conséquence d'équilibrer financièrement le projet et la mise à disposition d'un poste de chargée d'insertion. Son arrivée, en octobre 2021, a permis de retrouver le souffle nécessaire au bon développement du projet et d'envisager l'avenir plus sereinement. Merci !

Mathieu BÉTRANCOURT

Directeur d'un ACI

porté par la Fondation Franco-Britannique de Sillery

Perspectives 2022

Dans la période de transition des Programmes FSE les organismes intermédiaires ont été autorisés à programmer leurs actions de 2022-2023 dans le cadre du PON FSE 2014-2020. À ce titre, en tant que membre de l'Association de Gestion des Fonds Européens en Essonne (AGFE91), la MEIF Paris-Saclay a obtenu une délégation de gestion des crédits REACT-UE pour un montant de 725 239,83€, permettant d'éviter les ruptures de parcours d'accompagnement dans l'attente du démarrage de la nouvelle programmation.

L'enveloppe 2022 - 2027 est en cours de validation définitive.

L'accréditation pluriannuelle a également été accordée par l'agence Erasmus à l'AGFE91 pour des mobilités pour les adultes en insertion et pour les professionnels. À partir de 2022, des mobilités internationales de groupes seront proposées aux personnes en insertion sur le territoire, et aux personnels des partenaires qui pourront bénéficier d'échanges de pratiques à l'échelle européenne.



EMPLOI
INSERTION
FORMATION



01 69 29 00 11
contact@meif.fr
meif-paris-saclay.fr

Retrouvez toutes
nos actions sur

localemploi.fr

